

K3 主板产品规格书

K3 Mainboard Specification

版本 Version	V1.9
日期 Date	2023-04-18

敬告：本档版权归内容原创公司所有，并保留一切权力。档内容如有修改更新，请联系提供方获取最新本，恕不另行通知。

Note: This document is copyrighted by the content original company and all rights reserved. If the contents of the document are updated, please contact the provider for the latest version without notice.

修改记录 Changelog

1.0.0	2018-07-04	中英文合并版本。Chinese and English merged version.
1.0.1	2018-07-10	更正主板尺寸笔误。Correct the board size type error.
1.0.2	2018-10-08	修正多处文字笔误。Correct several text errors.
1.1.0	2018-11-07	修正参数文字。Correct parameters text.
1.1.1	2018-12-31	增加 J53 第一组 USB 信号的兼容性建议说明。
1.2.0	2019-01-15	增加组装注意事项。Add assembly precautions.
1.3.0	2019-03-03	内部存储容量默认 16GB。Internal storage default 16GB.
1.4.0	2019-05-09	修正内存容量、增加 Android7.1。Correct DDR size and add Android 7.1.
1.5.0	2019-11-02	增加 V5.0 主板说明 (尺寸调整为 135*93)。Add V5.0 mainboard related contents.
1.5.1	2020-03-24	V5.0 主板增加 USB 摄像头推荐使用端口说明。V5.0 HW USB camera recommended ports.
1.6.0	2021-01-26	根据 V6.0 主板修订。Modified based on V6.0 board.
1.6.1	2021-01-28	增加双目 USB 摄像头接法说明。Add USB dual-camera ports note.
1.6.2	2021-08-16	修订 J41 的软件端口描述错误。Correct J41 software device port.
1.7.0	2021-09-14	根据 V8.0 主板修订。Modified based on V8.0 board.
1.8.0	2022-03-27	根据 V9.0 主板修订。Modified based on V9.0 board.
1.9.0	2023-04-18	根据 V10.0 主板修订。Modified based on V10.0 board.

目录 Contents

1 产品概述 PRODUCT OVERVIEW	5
2 规格清单 SPECIFICATION LIST	7
3 接口定义 INTERFACE DEFINITION	9
➤ J1 I2C FPC 接口 I2C FPC HEADER.....	9
➤ J2 DC-12V 插座 DC-12V SOCKET	9
➤ J3 DC-12V 输入接口 DC-12V INPUT HEADER	9
➤ J4 HDMI 输入接口 HDMI INPUT HEADER.....	10
➤ J5 音频输入接口 AUDIO INPUT HEADER.....	11
➤ J6 遥控-LED 接口 REMOTE CONTROL & LED HEADER.....	11
➤ J7 MICRO USB 2.0 插座 MICRO USB 2.0 JACK.....	11
➤ J8 EDP 接口 EDP HEADER.....	11
➤ J9 LVDS 电压接口 LVDS VOLTAGE HEADER.....	12
➤ J10 LVDS 接口 LVDS HEADER.....	12
➤ J11 RJ45 百兆以太网插座 RJ45 Mbit ETHERNET JACK.....	13
➤ J12 EDP 电压接口 EDP VOLTAGE HEADER.....	13
➤ J13 I2C 总线接口 I2C BUS HEADER.....	13
➤ J14 喇叭接口 SPEAKER HEADER.....	13
➤ J15 音频线路输出 AUDIO LINE OUTPUT	14
➤ J16 按键和开关接口 KEYPAD AND SWITCH HEADER	14
➤ J17 USB OTG 接口 USB OTG HEADER	15
➤ J18 USB 2.0 接口 USB 2.0 HOST HEADER.....	15
➤ J19 背光控制接口 BACKLIGHT CONTROL HEADER	15
➤ J20 POE 受电接口 POE PD HEADER	16
➤ J21 HDMI 输出接口 HDMI OUTPUT HEADER.....	16
➤ J22 EDP 背光控制接口 EDP BACKLIGHT CONTROL HEADER	16
➤ J23 扩展串口 1 EXTENDED SERIAL PORT 1	17
➤ J24 扩展串口 2 EXTENDED SERIAL PORT 2	17
➤ J26 CLKO 时钟信号 CLKO CLOCK SIGNAL.....	17
➤ J27 四段式耳麦插座 4-POLE HP/MIC JACK.....	18
➤ J28 TF 卡插座 TF CARD SOCKET	18
➤ J29 HDMI 输出插座 HDMI OUTPUT JACK	18
➤ J30 MIPI 屏 FPC 接口 MIPI PANEL FPC CONNECTOR.....	18
➤ J34 USB TYPE A 插座 USB TYPE A SOCKET	19
➤ J40 扩展串口 3 EXTENDED SERIAL PORT 3	19
➤ J41 扩展串口 4 EXTENDED SERIAL PORT 4	20

➤	J43 以太网接口	ETHERNET HEADER.....	20
➤	J44 USB TYPE A 插座	USB TYPE A SOCKET	20
➤	J46 数据串口 1	DATA SERIAL PORT 1	20
➤	J47 数据串口 2	DATA SERIAL PORT 2	21
➤	J48 数据串口 3	DATA SERIAL PORT 3	21
➤	J49 数据串口 4	DATA SERIAL PORT 4	22
➤	J50 M-PCIE 4G 插座	M-PCIE 4G SOCKET.....	22
➤	J51 NANO-SIM 卡座	NANO-SIM CARD SOCKET.....	22
➤	J52 USB 2.0 接口	USB 2.0 HOST HEADER.....	22
➤	J53 USB 2.0 接口	USB 2.0 HOST HEADER.....	22
➤	J54 USB 2.0 接口	USB 2.0 HOST HEADER.....	23
➤	J55 USB 2.0 接口	USB 2.0 HOST HEADER.....	23
➤	J97 LED 补光开关	LED POWER SWITCH.....	23
➤	SW1 烧录模式按键	RECOVERY MODE BUTTON.....	24
4	物理尺寸	PHYSICAL SIZE.....	25
5	注意事项	ASSEMBLE PRECAUTIONS	26
6	软件指南	SOFTWARE GUIDE	28

1 产品概述 Product Overview

K3 主板基于瑞芯微 RK3288 高性能四核应用处理器平台，RK3288 主芯片集成四核 Cortex-A17 和 Mali-T764 高性能四核 GPU，主频最高可达 1.8GHz，具备超强的计算性能、2D/3D 图形处理能力和全高清视频编解码能力，完美支持 4Kx2K@60fps 超清解码和 4Kx2K HDMI 超清输出。

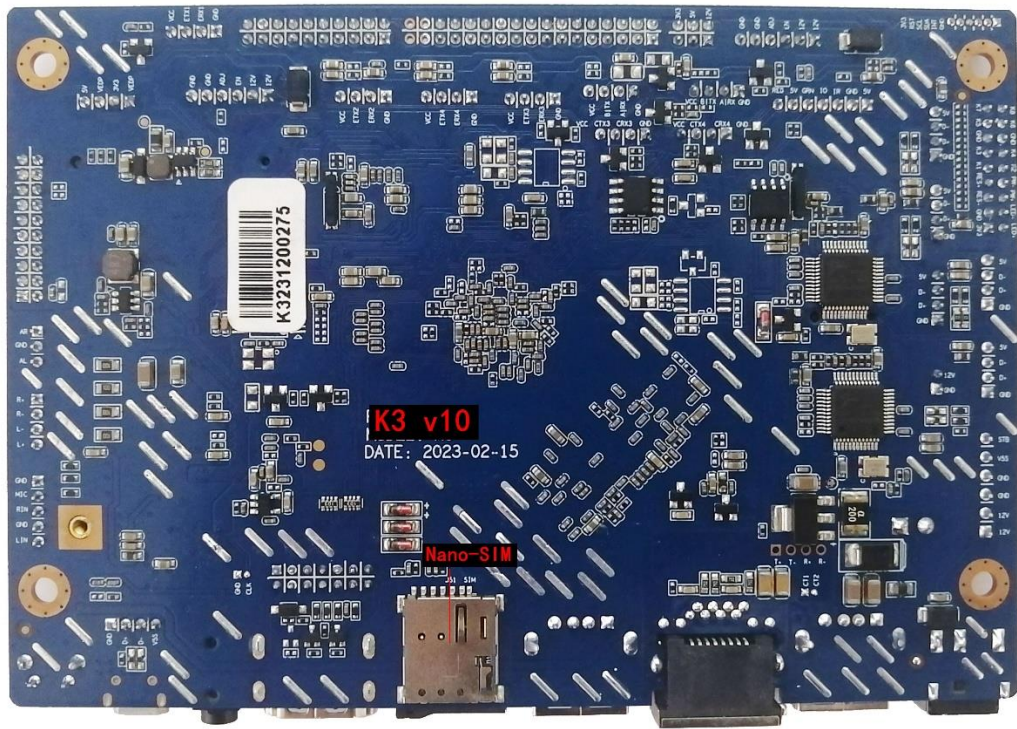
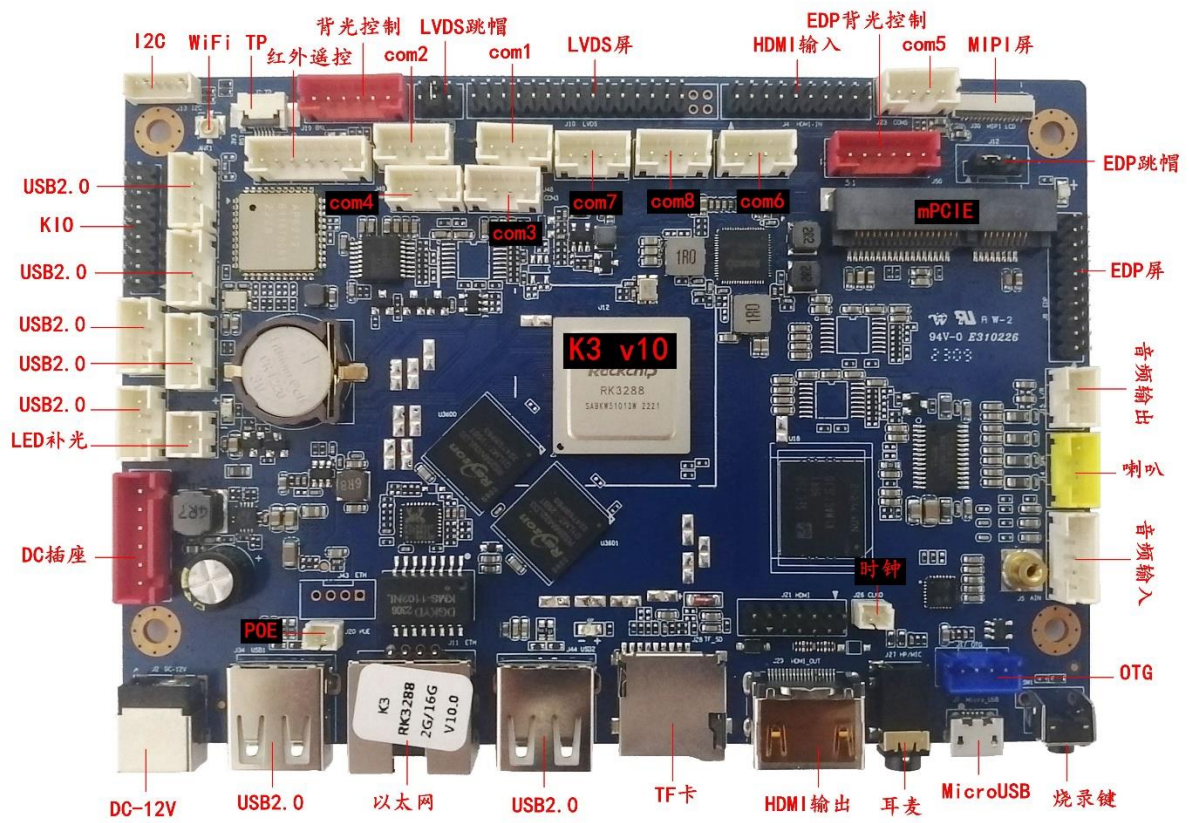
K3 mainboard is based on Rockchip RK3288 high-performance application processor platform. RK3288 SOC chip integrates Cortex-A17 quad-core and Mali-T764 quad-core GPU, clocked at up to 1.6GHz, with superior computing performance, 2D/3D graphics processing capabilities and Full HD video codec capabilities. It perfectly supports 4Kx2K@60fps decoding and 4Kx2K HDMI output.

此款主板专门针对**超薄**应用进行严格选材和设计，紧凑的尺寸和丰富的接口方便其集成到整机中，为最终的产品带来流畅的体验和超强的性能，可应用于数字标牌、触摸互动、消费电子、娱乐系统等行业。

This mainboard is specially designed for **ultra-thin** applications with strict material selection and design. The compact size and rich interface facilitate its integration into the complete machine, bringing a smooth experience and superior performance to the final product. It can be applied to digital signage, touch interactive, consumer electronics, entertainment systems and other industries.

K3 V10.0 主板实物照片接口示意图如下所示。

K3 V10.0 mainboard actual interface diagram as shown below.



2 规格清单 Specification List

K3 的系统功能和接口特性如下表所示。K3's system functions and interface features are shown in the following table.

功能&接口 Function & Interface	详细描述 Detailed Description
CPU	RK3288 Cortex-A17 四核, 最高主频 1.8GHz RK3288 Cortex-A17 quad-core, up to 1.8GHz
DDR	DDR-III 2GB (4GB 可选) DDR-III 2GB (4GB optional)
存储 Storage	默认标配 16GB EMMC NAND 芯片, 可扩展至最大 128GB The default comes with an 16GB EMMC NAND chip that can scale up to 128GB
LVDS	30 针行业标准双路 LVDS 接口, 支持 VESA/JEITA 格式, 最高支持 1080P 输出 30-pin industry-standard dual LVDS supporting VESA/JEITA format up to 1080P output
MIPI-DSI	31-Pin FPC MIPI-DSI 显示接口, 最高支持 1920x1200 输出 31-Pin FPC MIPI-DSI display port supporting up to 1920x1200
HDMI 输出 HDMI Output	HDMI 2.0 标准显示接口, 最高支持 4K 输出 HDMI 2.0 standard display interface supports up to 4K output
HDMI 输入 HDMI Input	HDMI 1.4 标准输入接口, 支持 720P 和 1080P 信号 HDMI 1.4 standard video input interface supports 720P and 1080P signals
EDP	20 针行业标准双路 EDP 接口(eDP 1.1), 支持 1~4 通道模式, 最高支持 1080P 输出 20-pin industry-standard EDP supporting 1~4 lanes format up to 1080P output
线路输出 Line Output	支持标准左右声道线路输出 (排针接口) Support standard left and right channel line output (pin header)
耳机/麦克 HP/Mic	支持美标 4 段耳麦一体 3.5mm 插座 (左-右-地-麦克) Support CTIA 4-pole HP/Mic socket (Left-Right-GND-Mic)
功放输出 Amplifier output	8 欧·6W 双路音频功放输出 8 Ohm 6W Dual Audio Amplifier Output
MIC 输入 MIC Input	差分 MIC 输入 (排针接口) Differential MIC input (pin header)
线路输入 Line Input	支持标准左右声道线路输入 (排针接口) Support standard left and right channel line input (pin header)
USB 2.0 接口 USB 2.0 Interface	2 个外置横插接口 (单层插座), 5 个内置排针, 1 个 OTG 排针 2 horizontal connectors (Single Socket), 5 pin headers, 1 OTG pin header
串口 Serial Port	2 个 TTL/RS-232/RS-485 兼容内置, 2 个 TTL/RS-232 兼容内置, 4 个 SPI 扩展 TTL/RS-232 兼容内置 2 TTL/232/485 compatible, 2 TTL/RS-232 compatible, 4 SPI TTL/RS-232 compatible
TF 卡 Micro SD Card	自弹式 TF 卡插座, 最高支持 128GB TF 卡 Self-elastic micro SD card socket, up to 128GB capacity
摄像头 Camera	支持 200 万像素以内 USB 摄像头 Support USB camera within 2 million pixels

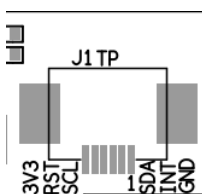
功能&接口 Function & Interface	详细描述 Detailed Description
WiFi	内置高性能 SDIO 接口 WiFi 模块, 支持 IEEE 802.11 b/g/n Built-in high performance USB interface WiFi module, support IEEE 802.11 b/g/n
蓝牙 Bluetooth	内置高性能串口 BT 模块, 支持 V2.1+EDR/BT v3.0/BT v3.0+HS/BT v4.0/BT v5.2 Built-in high performance USB interface BT module (optional) with support for V2.1+EDR/BT v3.0/BT v3.0+HS/BT v4.0/BT v5.2
以太网口 Ethernet	10/100M 自适应以太网 RJ45 网口+4 芯信号排针+2 芯 POE 供电排针 10/100M Adaptive Ethernet RJ45 connector+4-Pin RJ45 header+2-Pin POE header
Mini PCI-E 4G	行业标准 Mini PCI-E 4G 模块接口, 支持 Nano-SIM 卡插槽 Industry standard Mini PCI-E 4G module interface with Nano-SIM card socket
背光控制 Backlight Control	2 路行业标准液晶屏背光控制接口, 支持背光开关和亮度调节 2-way Industry standard LCD backlight control header, support for backlight switch and brightness adjustment
红外遥控 Infrared RC	标准红外遥控接收头和红外接收排针接口 Standard infrared remote control receiver and infrared receiver pin header
GPIO 信号 GPIO Signals	8 路 GPIO 信号, 可扩展 GPIO 按键和/或 3.3V 输入/输出 8-way GPIO signals for such as GPIO buttons and/or 3.3V digital input/output
I2C 总线 I2C Bus	I2C 6P FPC 接口, 可扩展 I2C 电容屏等 I2C 6P FPC connector for I2C capacitive screen and etc
CLK 时钟 CLK Clock	1 路 CLK0 同源时钟信号 1 CLK0 homologous clock signal
实时时钟 Real Time Clock	超低功耗 RTC 电路 (带 CR1220 纽扣电池), 并可支持定时开关机 Ultra-low-power RTC circuit (CR1220 battery) with timer and alarm functionalities
指示灯 LED Indicator	红色待机指示和绿色工作指示灯 Red LED indicator for standby and green LED indicator for running
按键 Buttons	烧录键 (RECOVERY) 和电源键 Recovery mode button and power switch button
电源输入 DC Input	支持 9~15V 宽电压直流电源输入 Supports 9~15V wide voltage DC power input
环境要求 Ambient Requirement	工作温度-20°~70°, 工作湿度 0%~95% (不结露) Working temperature -20°~70°, working humidity 0%~95% (non-condensing)
物理尺寸 Physical Size	长*宽*高 (135mm*92.8mm*9mm), PCB 正面高度 7mm Length*Width*Height (135mm*92.8mm*9mm), PCB top side height 7mm
支持系统 Support System	推荐 Android 7.1, 可选 Android 5.1/6.0/8.1, Linux Buildroot/Debian 9/Ubuntu-18.04 Recommended Android 7.1, Optional Android 5.1/6.0/8.1, Linux Buildroot/Debian 9/Ubuntu-18.04

3 接口定义 Interface definition

说明： K3 主板 V10.0 相对于 V9.0 增加了 J30 MIPI 屏接口；EDP 接口增加 J22 EDP 背光控制；增加 J26 CLK 时钟信号；J47 COM2 增加 RS-485 兼容设计；以太网电源增加一个 3.3V TVS 管。

➤ J1 I2C FPC 接口 I2C FPC Header

【J1】I2C 总线接口（前插后翻盖**上/下接触** 0.5mm FPC 接口，1 脚定义如图）。[J1] I2C Bus Header (Front Insert Back Flip **Top & Bottom** Contact 0.5mm FPC Connector, Pin-1 position is marked text 1).



Pin#	Definition	Note
1	GND	数字地 Digital Ground
2	INT	中断输入（3.3V 电平） Interrupt input (3.3V level)
3	SDA	I2C 总线数据信号 I2C Bus data
4	SCL	I2C 总线时钟信号 I2C Bus clock signal
5	RST	复位输出（3.3V 电平） Mainboard reset output (3.3V level)
6	3.3V	3.3V 供电输出 Power output supply 3.3V

➤ J2 DC-12V 插座 DC-12V Socket

【J2】DC-12V 电源插座，内正外负，内芯直径 2.0mm，外圈孔径 5.5mm。[J2] DC-12V power socket, positive outer and negative inner, inner pin diameter 2.0mm, outer ring diameter 5.5mm.

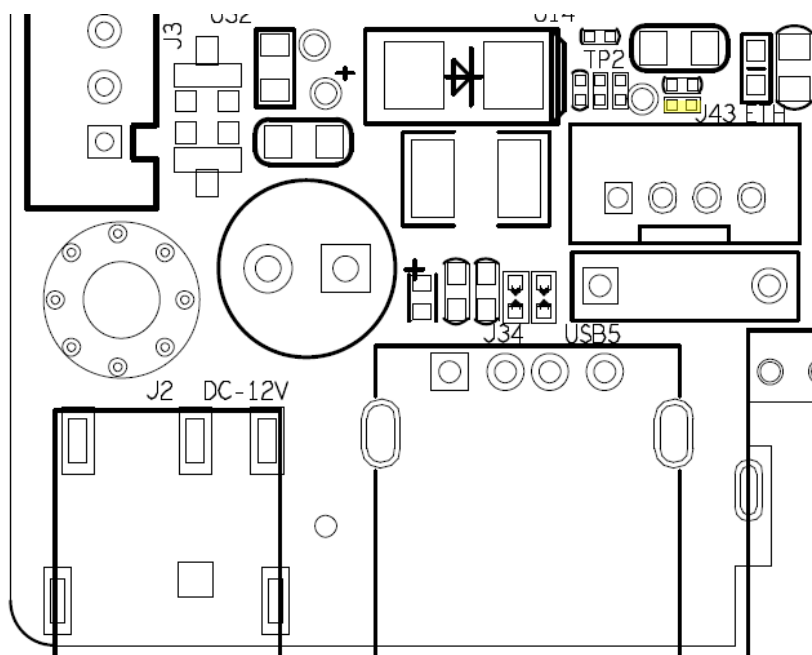
➤ J3 DC-12V 输入接口 DC-12V Input Header

【J3】DC-12V 输入接口（单排 2.54mm-方孔为 1 脚）。[J3] DC-12V Input Header (SIP 2.54mm-Square pad is pin 1).

Pin#	Definition	Note
1	12V	直流电源输入（9~15V） DC Power Input (9~15V)
2	12V	直流电源输入（9~15V） DC Power Input (9~15V)
3	GND	电源地 Power Ground
4	GND	电源地 Power Ground
5	V5S	5V 待机电源输入 5V Standby Power Input
6	STB	待机信号输出（低电平待机） Standby Enable Output (0V for Standby)

注意：如果需要使用外部电源板进行 5V 待机电源输入和待机控制，则请将电源板的 5V 待机电源接 5 脚，待机/使能控制信号接 6 脚，并且将主板内置的 5V 待机电源隔离开（需去掉主板的正面如图 J43 旁边黄色框位置的 R181）。

Note: If you need to use an external power supply board for 5V standby power input and standby control, connect the 5V standby supply of the power board to pin 5, connect the standby/enable control signal to pin 6, and isolate the built-in 5V standby power supply on the mainboard (required remove the yellow highlighted R181 near J43 from the top of the board as shown in the figure below).



➤ J4 HDMI 输入接口 HDMI Input Header

【J4】基于 MIPI CSI 方式的 HDMI 输入接口（双排 2.0mm-方孔为 1 脚）。[J4] HDMI input header based on MIPI CSI format [DIP 2.0mm-Square pad is pin 1].

Pin#	Definition	Pin#	Definition
1	5V	2	PON
3	GND	4	GND
5	RX0-	6	RX0+
7	RX1-	8	RX1+
9	RX2-	10	RX2+
11	RX3-	12	RX3+
13	CLK-	14	CLK+
15	INT	16	STB
17	HPD	18	RST

19	SDA	20	SCL
----	-----	----	-----

➤ J5 音频输入接口 Audio Input Header

【J5】音频输入接口（单排 2.0mm-方孔为 1 脚）。[J5] Audio input header (SIP 2.0mm-Square pad is pin 1).

Pin#	Definition	Note
1	GND	音频地 Audio Ground
2	MIC	单声道麦克风输入 Mono microphone input
3	RIN	线路输入右声道 Line input right channel
4	GND	音频地 Audio Ground
5	LIN	线路输入左声道 Line input left channel

➤ J6 遥控-LED 接口 Remote Control & LED Header

【J6】遥控-LED 接口（单排 2.0mm-方孔为 1 脚）。[J6] Remote Control & LED Header (SIP 2.0mm-Square pad is pin 1).

Pin#	Definition	Note
1	5VS	5V Standby 供电输出 Power output 5V standby
2	GND	数字地 Digital Ground
3	IR	5V 电平红外遥控输入信号 5V level Irda remote control input signal
4	IO	3.3V 电平 GPIO 输入信号 3.3V level GPIO input signal
5	GREEN	运行指示灯信号（外接绿灯） Running indicator for external green LED
6	5VS	5V Standby 供电输出 Power output supply 5V standby
7	RED	待机指示灯信号（外接红灯） Standby indicator for external red LED

➤ J7 Micro USB 2.0 插座 Micro USB 2.0 Jack

【J7】Micro USB 2.0 插座。[J7] Micro USB 2.0 Jack.

注意：此接口上电瞬间默认为固件烧录口，可连接 PC 电脑进行软件烧录；进入安卓后可通过软件设置为 USB ADB 调试口或者普通 USB Host 接口。此信号和 J17 是同一组，两个不能同时接。

➤ J8 EDP 接口 EDP Header

【J8】EDP 接口（双排 2.0mm-方孔为 1 脚）。[J8] EDP header [DIP 2.0mm-Square pad is pin 1].

Pin#	Definition	Pin#	Definition
1	VLCD	2	VLCD

3	GND	4	GND
5	TX0-	6	TX0+
7	TX1-	8	TX1+
9	TX2-	10	TX2+
11	TX3-	12	TX3+
13	GND	14	GND
15	AUX-	16	AUX+
17	GND	18	GND
19	3.3V	20	HPD

➤ J9 LVDS 电压接口 LVDS Voltage Header

【J9】LVDS 驱屏跳线接口（双排 2.0mm-方孔为 1 脚）。1 和 2 脚跳线帽短接则 J10 的 VLCD 为 12V，3 和 4 脚跳线帽短接则 J10 的 VLCD 为 5V，5 和 6 脚跳线帽短接则 J10 的 VLCD 为 3.3V。请根据实际使用的液晶屏的逻辑电压调整跳线帽位置，注意不要跳错位置否则会造成液晶屏和主板电路的损坏。

[J9] LVDS Voltage Header (DIP 2.0mm-Square pad is pin 1). If pin 1 and 2 are jumper shorted, the VLCD of J10 is 12V. If pin 3 and 4 are jumper shorted, the VLCD of J10 is 5V. If pin 5 and 6 are jumper shorted, the VLCD of J10 is 3.3V. Please adjust the jumper position according to the actual logic voltage of the LCD screen. Be careful not to jumper to the wrong position or it may damage the LCD screen and the motherboard circuit.

➤ J10 LVDS 接口 LVDS Header

【J10】双路 LVDS 接口（双排 2.0mm-方孔为 1 脚）。[J10] Dual LVDS header [DIP 2.0mm-Square pad is pin 1].

Pin#	Definition	Pin#	Definition
1	VLCD	2	VLCD
3	VLCD	4	GND
5	GND	6	GND
7	RX00-	8	RX00+
9	RX01-	10	RX01+
11	RX02-	12	RX02+
13	GND	14	GND
15	RX0C-	16	RX0C+
17	RX03-	18	RX03+
19	RXE0-	20	RXE0+
21	RXE1-	22	RXE1+

23	RXE2-	24	RXE2+
25	GND	26	GND
27	RXEC-	28	RXEC+
29	RXE3-	30	RXE3+

➤ J11 RJ45 百兆以太网插座 RJ45 Mbit Ethernet Jack

【J11】RJ45 百兆以太网口。[J11] RJ45 Mbit Ethernet Jack.

➤ J12 EDP 电压接口 EDP Voltage Header

【J12】EDP 驱屏跳线接口（单排 2.0mm-方孔为 1 脚）。1 和 2 脚跳线帽短接则 J8 的 VLCD 为 3.3V，3 和 4 脚跳线帽短接则 J8 的 VLCD 为 5V。请根据实际使用的液晶屏的逻辑电压调整跳线帽位置，注意不要跳错位置否则会造成液晶屏和主板电路的损坏。

[J12] EDP Voltage Header (SIP 2.0mm-Square pad is pin 1). If pin 1 and 2 are jumper shorted, the VLCD of J8 is 3.3V. If pin 3 and 4 are jumper shorted, the VLCD of J8 is 5V. Please adjust the jumper position according to the actual logic voltage of the LCD screen. Be careful not to jumper to the wrong position or it may damage the LCD screen and the motherboard circuit.

➤ J13 I2C 总线接口 I2C Bus Header

【J13】I2C 总线接口（单排 1.25mm-方孔为 1 脚）。[J13] I2C Bus Header (SIP 1.25mm-Square pad is pin 1).

Pin#	Definition	Note
1	GND	数字地 Digital Ground
2	INT	中断输入 (3.3V 电平) Interrupt input (3.3V level)
3	SDA	I2C 总线数据信号 I2C Bus data
4	SCL	I2C 总线时钟信号 I2C Bus clock signal
5	RST	复位输出 (3.3V 电平) Mainboard reset output (3.3V level)
6	3.3V	3.3V 供电输出 Power output supply 3.3V

➤ J14 喇叭接口 Speaker Header

【J14】喇叭接口（单排 2.0mm-方孔为 1 脚）。[J14] Speaker Header (SIP 2.0mm-Square pad is pin 1).

Pin#	Definition	Note
------	------------	------

1	OUTP_R	喇叭右声道+ Speaker right channel +
2	OUTN_R	喇叭右声道- Speaker right channel -
3	OUTN_L	喇叭左声道- Speaker left channel -
4	OUTP_L	喇叭左声道+ Speaker left channel +

➤ J15 音频线路输出 Audio Line Output

【J15】音频线路输出（单排 2.0mm-方孔为 1 脚）。[J15] Audio Line Output (SIP 2.0mm-Square pad is pin 1).

Pin#	Definition	Note
1	AR	立体声输出右声道 Stereo output right channel
2	GND	音频地 Audio Ground
3	AL	立体声输出左声道 Stereo output left channel

➤ J16 按键和开关接口 Keypad and Switch Header

【J16】按键和开关接口（双排 2.0mm-方孔为 1 脚）。[J16] Keypad and Switch header (DIP 2.0mm-Square pad is pin 1).

Pin#	Definition	Pin#	Definition
1	3V3	2	LED+
3	GND	4	LED-
5	RES-	6	PW+
7	RES+	8	PW-
9	K1	10	K2
11	K3	12	K4
13	GND	14	GND
15	K5	16	K6
17	K7	18	K8

如下图所示：6 和 8 脚外接轻触开关，短按开关屏、长按开关机（需软件支持）；5 和 7 脚外接轻触开关可以实现按键复位；2 和 4 脚可以接 LED 灯实现工作指示（LED 信号电压经过了内部分压，如果无法点亮则可用 1 和 3 脚直接做电源指示）。K1 音量+、K2 音量-、K3 休眠/唤醒、K4-返回、K5-HOME（需软件支持），K6~K8 自定义。

As shown below: Pin 6 and 8 as short press to turn screen on or off and long press to power down (software support required); Pin 5 and 7 as reboot; Pin 2 and 4 as LED indicator (or use pin1 and 3 directly). K1 as Volume Up, K2 as Volume Down, K3 as Sleep/Wake, K4 as Return, K5 as HOME (software support required), K6 ~ K8 as customized signal.

17-K7	15-K5	13-GND	11-K3	9-K1	7-RES+	5-RES-	3-GND	1-3V3
18-K8	16-K6	14-GND	12-K4	10-K2	8-PW-	6-PW+	4-LED-	2-LED+

➤ J17 USB OTG 接口 USB OTG Header

【J17】USB 调试接口 (单排 2.0mm-方孔为 1 脚),此接口仅用于进行系统烧录和 ADB 调试。[J17] USB ADB Header (SIP 2.0mm-Square pad is pin 1), this port should only be used as system burn or ADB connection.

Pin#	Definition	Note
1	GND	数字地 Digital Ground
2	DP	USB 差分数据+ USB Differential Data+
3	DM	USB 差分数据- USB Differential Data-
4	V5S	PC 端提供5V 供电 5V power supply from PC

注意: 此端口为主芯片 USB OTG 口直通端口, 信号和 J7 是同一组, 两个不能同时接。

➤ J18 USB 2.0 接口 USB 2.0 Host Header

【J18】USB 2.0 接口 (单排 2.0mm-方孔为 1 脚)。[J18] USB 2.0 Host Header (SIP 2.0mm-Square pad is pin 1).

Pin#	Definition	Note
1	GND	数字地 Digital Ground
2	DP	USB 差分数据+ USB Differential Data+
3	DM	USB 差分数据- USB Differential Data-
4	5V	5V 输出 Power output 5V

注意: 该 USB 口连接到 Host1 的 Hub 组。K3 V10.0 主板接 USB 双目摄像头, 强烈建议分别接到 Host1 Hub 组和 Host2 Hub 组的端口!

➤ J19 背光控制接口 Backlight Control Header

【J19】背光控制接口 (单排 2.0mm-方孔为 1 脚)。[J19] Backlight Control Header (SIP 2.0mm-Square pad is pin 1).

Pin#	Definition	Note
1	12V	If the current exceeds 2A, external 12V is recommended
2	12V	如果电流超过2A 则建议外接12V 供电
3	EN	默认输出5V The default output is 5V
4	ADJ	3.3V 方波 (1KHz 频率) 3.3V square wave (1KHz Freq.)
5	GND	电源地 Power Ground

6	GND	电源地 Power Ground
---	-----	------------------

➤ J20 POE 受电接口 POE PD Header

【J20】POE 受电接口（单排 1.25mm-方孔为 1 脚）。[J20] POE PD Header (SIP 1.25mm-Square pad is pin 1)

Pin#	Definition	Note
1	CT1	中心抽头1 Transformer Center1
2	CT2	中心抽头2 Transformer Center2

注意: POE 受电接口电源来自于 J43 以太网口, 此接口外接 POE 受电转换板进行 12V 供电转换, 12V 电源的电流大小受 POE 交换机的供电能力和转接板转换能力影响, 典型电流在 1~1.5A。此接口只能接网线 1/2 线为正、3/6 线为负的 POE 供电设备。

➤ J21 HDMI 输出接口 HDMI Output Header

【J21】HDMI 输出接口（双排 2.0mm-方孔为 1 脚）。注意：HDMI 排针输出接口对于连接线质量和长度要求很高，建议使用优质接头和线缆且长度控制在 20cm 以内。

[J21] HDMI Output Header (DIP 2.0mm-Square pad is pin 1). Note: The HDMI output header requires high quality and short cable. It is recommended to use high quality connectors and cables and the length is within 20cm.

Pin#	Definition	Pin#	Definition
1	TX2P	2	TX2N
3	TX1P	4	TX1N
5	TX0P	6	TX0N
7	TXCP	8	TXCN
9	GND	10	CEC
11	SCL	12	SDA
13	5V	14	HPD

➤ J22 EDP 背光控制接口 EDP Backlight Control Header

【J22】EDP 背光控制接口（单排 2.0mm-方孔为 1 脚）。[J22] EDP Backlight Control Header (SIP 2.0mm-Square pad is pin 1).

Pin#	Definition	Note
1	12V	If the current exceeds 2A, external 12V is recommended
2	12V	如果电流超过2A 则建议外接12V 供电

3	EN	默认输出5V The default output is 5V
4	ADJ	3.3V 方波 (1KHz 频率) 3.3V square wave (1KHz Freq.)
5	GND	电源地 Power Ground
6	GND	电源地 Power Ground

➤ J23 扩展串口 1 Extended Serial Port 1

【J23】扩展数据串口（单排 2.0mm-方孔为 1 脚），默认为 TTL 3.3V 电平且可配置为 RS-232 电平（焊接 U35 则为 RS-232 电平）；**对应的软件编程设备节点为 ttyP0。** [J23] Extended Data Serial Port (SIP 2.0mm-Square pad is pin 1). The output level is TTL 3.3V by default and it could be setup to RS-232 if required (RS-232 if U35 mounted). **The related software device node name is ttyP0.**

Pin#	Definition	Note
1	GND	数字地 Digital Ground
2	RX	数据接收 (TTL 或 RS-232电平) Data receive (TTL or RS-232 level)
3	TX	数据发送 (TTL 或 RS-232电平) Data transmit (TTL or RS-232 level)
4	VCC	电源输出 (默认3.3V, 可选5V) Power output (Default 3.3V, 5V option)

➤ J24 扩展串口 2 Extended Serial Port 2

【J24】扩展数据串口（单排 2.0mm-方孔为 1 脚），默认为 TTL 3.3V 电平且可配置为 RS-232 电平（焊接 U35 则为 RS-232 电平）；**对应的软件编程设备节点为 ttyP1。** [J24] Extended Data Serial Port (SIP 2.0mm-Square pad is pin 1). The output level is TTL 3.3V by default and it could be setup to RS-232 if required (RS-232 if U35 mounted). **The related software device node name is ttyP1.**

Pin#	Definition	Note
1	GND	数字地 Digital Ground
2	RX	数据接收 (TTL 或 RS-232电平) Data receive (TTL or RS-232 level)
3	TX	数据发送 (TTL 或 RS-232电平) Data transmit (TTL or RS-232 level)
4	VCC	电源输出 (默认3.3V, 可选5V) Power output (Default 3.3V, 5V option)

➤ J26 CLKO 时钟信号 CLKO Clock Signal

【J26】CLKO 时钟信号（单排 1.25mm-方孔为 1 脚）。 [J26] CLKO Clock Signal (SIP 1.25mm-Square pad is pin 1)

Pin#	Definition	Note
1	GND	电源地 Power Ground
2	CLK	CLK 时钟信号 CLK clock signal

➤ J27 四段式耳麦插座 4-Pole HP/Mic Jack

【J27】四段式 3.5mm 耳机/麦克风插座 (CTIA 美标定义-如下图), 信号和 J5/J15 一致, 支持耳机插入喇叭静音。 [J27] 4-Pole 3.5mm Headphone & Microphone Jack (CTIA Standard jack). It is the same signals with J5/J15. It supports insert detection for speaker mute.



➤ J28 TF 卡插座 TF Card Socket

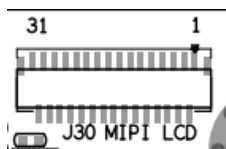
【J28】标准 TF 卡插座。 [J28] Standard TF Card Socket.

➤ J29 HDMI 输出插座 HDMI Output Jack

【J29】HDMI 输出插座 (标准插座)。 [J29] HDMI Output Jack (Standard jack).

➤ J30 MIPI 屏 FPC 接口 MIPI Panel FPC Connector

【J30】MIPI 屏 FPC 接口 (FPC-0.3mm 31-Pin 上/下接触)。 [J30] MIPI Panel FPC Connector (FPC-0.3mm 31-Pin Top/Bottom Contact).



Pin#	Definition	Note
1	LED+	LED 阳极 LED Anode
2	LED+	LED 阳极 LED Anode
3	LED+	LED 阳极 LED Anode
4	NC	未连接 Not Connected
5	LED-	LED 阴极 LED Cathode
6	LED-	LED 阴极 LED Cathode
7	LED-	LED 阴极 LED Cathode
8	LED-	LED 阴极 LED Cathode
9	GND	数字地 Digital Ground
10	GND	数字地 Digital Ground
11	MIPI_D2P	+MIPI 差分数据输出 +MIPI differential lane2

12	MIPI_D2N	-MIPI 差分数据输出 -MIPI differential lane2
13	GND	数字地 Digital Ground
14	MIPI_D1P	+MIPI 差分数据输出 +MIPI differential lane1
15	MIPI_D1N	-MIPI 差分数据输出 -MIPI differential lane1
16	GND	数字地 Digital Ground
17	MIPI_CKP	+MIPI 差分时钟输出 +MIPI differential clock output
18	MIPI_CKN	-MIPI 差分时钟输出 -MIPI differential clock output
19	GND	数字地 Digital Ground
20	MIPI_D0P	+MIPI 差分数据输出 +MIPI differential lane0
21	MIPI_D0N	-MIPI 差分数据输出 -MIPI differential lane0
22	GND	数字地 Digital Ground
23	MIPI_D3P	+MIPI 差分数据输出 +MIPI differential lane3
24	MIPI_D3N	-MIPI 差分数据输出 -MIPI differential lane3
25	GND	数字地 Digital Ground
26	VDD-1V8	供电输出1.8V Power Supply 1.8V (默认不连接, 需加焊 R9232 0R)
27	RESET	复位信号 (1.8V 电平) Reset Signal in 1.8V
28	GND	数字地 Digital Ground
29	VDD-1V8	供电输出1.8V Power Supply 1.8V
30	VDD-3V3	供电输出3.3V Power Supply 3.3V
31	VDD-3V3	供电输出3.3V Power Supply 3.3V

注意：根据不同的液晶屏的背光电流的大小，需要调整主板的反馈电阻。默认背光电流 160mA 配置，即 $(200/160)*2=2.5R$ ，则 R117 和 R9223 选用 2 个 2.49R-0603 的电阻。

➤ J34 USB Type A 插座 USB Type A Socket

【J34】标准 USB 2.0 Type A 插座。 [J34] USB 2.0 Type A Socket.

注意：该 USB 口连接到 Host2 的 Hub 组。

➤ J40 扩展串口 3 Extended Serial Port 3

【J40】扩展数据串口（单排 2.0mm-方孔为 1 脚），默认为 TTL 3.3V 电平且可配置为 RS-232 电平（焊接 U68 则为 RS-232 电平）；**对应的软件编程设备节点为 ttyP2**。 [J40] Extended Data Serial Port (SIP 2.0mm-Square pad is pin 1). The output level is TTL 3.3V by default and it could be setup to RS-232 if required (RS-232 if U68 mounted). **The related software device node name is ttyP2.**

Pin#	Definition	Note
1	GND	数字地 Digital Ground
2	RX	数据接收 (TTL 或 RS-232电平) Data receive (TTL or RS-232 level)
3	TX	数据发送 (TTL 或 RS-232电平) Data transmit (TTL or RS-232 level)
4	VCC	电源输出 (默认3.3V, 可选5V) Power output (Default 3.3V, 5V option)

➤ J41 扩展串口 4 Extended Serial Port 4

【J41】扩展数据串口（单排 2.0mm-方孔为 1 脚），默认为 TTL 3.3V 电平且可配置为 RS-232 电平（焊接 U68 则为 RS-232 电平）；**对应的软件编程设备节点为 ttyP3**。[J41] Extended Data Serial Port (SIP 2.0mm-Square pad is pin 1). The output level is TTL 3.3V by default and it could be setup to RS-232 if required (RS-232 if U68 mounted). **The related software device node name is ttyP3.**

Pin#	Definition	Note
1	GND	数字地 Digital Ground
2	RX	数据接收 (TTL 或 RS-232电平) Data receive (TTL or RS-232 level)
3	TX	数据发送 (TTL 或 RS-232电平) Data transmit (TTL or RS-232 level)
4	VCC	电源输出 (默认3.3V, 可选5V) Power output (Default 3.3V, 5V option)

➤ J43 以太网接口 Ethernet Header

【J43】以太网变压器信号接口（单排 2.0mm-方孔为 1 脚）。[J43] Ethernet transformer signal header (SIP 2.0mm-Square pad is pin 1).

Pin#	Definition	Note
1	TX+	发送信号正 Transmitter signal positive
2	TX-	发送信号负 Transmitter signal negative
3	RX+	接收信号正 Receiver signal positive
4	RX-	接收信号负 Receiver signal negative

➤ J44 USB Type A 插座 USB Type A Socket

【J44】标准 USB 2.0 Type A 插座。[J44] USB 2.0 Type A Socket.

注意：该 USB 口连接到 Host2 的 Hub 组。

➤ J46 数据串口 1 Data Serial Port 1

【J46】内置数据串口（单排 2.0mm-方孔为 1 脚），默认为 TTL 3.3V 电平且可配置为 RS-232/RS-485 电平（焊接 U70 则为 RS-232 电平，焊接 U67 则为 RS-485 电平）；**对应的软件编程设备节点为 ttyS1**。[J46] Debug Serial Port (SIP 2.0mm-Square pad is pin 1). The output level is TTL 3.3V by default and it could be setup to RS-232/RS-485 if required (RS-232 if U70 mounted, RS-485 if U67 mounted). **The related software device node name is ttyS1.**

Pin#	Definition	Note
1	GND	数字地 Digital Ground

2	RX A+	接收或 A+ (TTL 或232或485电平) Receive A+ (TTL or 232 or 485 level)
3	TX B-	发送或 B- (TTL 或232或485电平) Transmit B- (TTL or 232 or 485 level)
4	VCC	电源输出 (默认3.3V, 可选5V) Power output (Default 3.3V, 5V option)

➤ J47 数据串口 2 Data Serial Port 2

【J47】系统调试串口 (单排 2.0mm-方孔为 1 脚),默认为 TTL 3.3V 电平且可配置为 RS-232 电平 /RS-485 电平 (焊接 U70 则为 RS-232 电平,, 焊接 U67 则为 RS-485 电平); **对应的软件编程设备节点为 ttyS2**。 [J47] Debug Serial Port (SIP 2.0mm-Square pad is pin 1). The output level is TTL 3.3V by default and it could be setup to RS-232/RS-485 if required (RS-232 if U70 mounted, RS-485 if U67 mounted). **The related software device node name is ttyS2.**

Pin#	Definition	Note
1	GND	数字地 Digital Ground
2	RX A+	接收或 A+ (TTL 或232或485电平) Receive A+ (TTL or 232 or 485 level)
3	TX B-	发送或 B- (TTL 或232或485电平) Transmit B- (TTL or 232 or 485 level)
4	VCC	电源输出 (默认3.3V, 可选5V) Power output (Default 3.3V, 5V option)

注意: 如需将调试串口作为数据串口使用, 则请联系供应商获取定制版本软件; 在上电的前 5 秒此串口会输出启动信息 (上位机或下位机需要处理数据容错)。 Note: If you need to use the debugging serial port as a data serial port, please contact the supplier to obtain the customized software; this serial port will output the startup information in the first 5 seconds of power on (the upper or lower machine should handle this kind of data fault tolerance).

➤ J48 数据串口 3 Data Serial Port 3

【J48】内置数据串口 (单排 2.0mm-方孔为 1 脚),默认为 RS-232 电平且可配置为 TTL 3.3V 电平 (焊接 U71 则为 RS-232 电平); **对应的软件编程设备节点为 ttyS3**。 [J48] Debug Serial Port (SIP 2.0mm-Square pad is pin 1). The output RS-232 is by default and it could be setup to TTL 3.3V if required (RS-232 if U71 mounted). **The related software device node name is ttyS3.**

Pin#	Definition	Note
1	GND	数字地 Digital Ground
2	RX	数据接收 (TTL 或 RS-232电平) Data receive (TTL or RS-232 level)
3	TX	数据发送 (TTL 或 RS-232电平) Data transmit (TTL or RS-232 level)
4	VCC	电源输出 (默认3.3V, 可选5V) Power output (Default 3.3V, 5V option)

➤ J49 数据串口 4 Data Serial Port 4

【J49】内置数据串口（单排 2.0mm-方孔为 1 脚），默认为 RS-232 电平且可配置为 TTL 3.3V 电平（焊接 U71 则为 RS-232 电平）；**对应的软件编程设备节点为 ttyS4。** [J49] Debug Serial Port (SIP 2.0mm-Square pad is pin 1). The output level is RS-232 by default and it could be setup to TTL 3.3V if required (RS-232 if U71 mounted). **The related software device node name is ttyS4.**

Pin#	Definition	Note
1	GND	数字地 Digital Ground
2	RX	数据接收 (TTL 或 RS-232电平) Data receive (TTL or RS-232 level)
3	TX	数据发送 (TTL 或 RS-232电平) Data transmit (TTL or RS-232 level)
4	VCC	电源输出 (默认3.3V, 可选5V) Power output (Default 3.3V, 5V option)

➤ J50 m-PCIE 4G 插座 m-PCIE 4G Socket

【J50】标准 m-PCIE 4G 插座。 [J50] Standard m-PCIE 4G Socket.

➤ J51 Nano-SIM 卡座 Nano-SIM Card Socket

【J51】Nano-SIM 卡座。 [J51] Nano-SIM Card Socket.

➤ J52 USB 2.0 接口 USB 2.0 Host Header

【J52】USB 2.0 接口（单排 2.0mm-方孔为 1 脚）。 [J52] USB 2.0 Host Header (SIP 2.0mm-Square pad is pin 1).

Pin#	Definition	Note
1	GND	数字地 Digital Ground
2	DP	USB 差分数据+ USB Differential Data+
3	DM	USB 差分数据- USB Differential Data-
4	5V	5V 输出 Power output 5V

注意：该 USB 口连接到 Host2 的 Hub 组。K3 V10.0 主板接 USB 双目摄像头，强烈建议分别接到 Host1 Hub 组和 Host2 Hub 组的端口！

➤ J53 USB 2.0 接口 USB 2.0 Host Header

【J53】USB 2.0 接口（单排 2.0mm-方孔为 1 脚）。 [J53] USB 2.0 Host Header (SIP 2.0mm-Square pad is pin 1).

Pin#	Definition	Note
1	GND	数字地 Digital Ground
2	DP	USB 差分数据+ USB Differential Data+
3	DM	USB 差分数据- USB Differential Data-
4	5V	5V 输出 Power output 5V

注意：该 USB 口连接到 Host2 的 Hub 组。K3 V10.0 主板接 USB 双目摄像头，强烈建议分别接到 Host1 Hub 组和 Host2 Hub 组的端口！

➤ J54 USB 2.0 接口 USB 2.0 Host Header

【J54】USB 2.0 接口（单排 2.0mm-方孔为 1 脚）。[J54] USB 2.0 Host Header (SIP 2.0mm-Square pad is pin 1).

Pin#	Definition	Note
1	GND	数字地 Digital Ground
2	DP	USB 差分数据+ USB Differential Data+
3	DM	USB 差分数据- USB Differential Data-
4	5V	5V 输出 Power output 5V

注意：该 USB 口连接到 Host1 的 Hub 组。K3 V10.0 主板接 USB 双目摄像头，强烈建议分别接到 Host1 Hub 组和 Host2 Hub 组的端口！

➤ J55 USB 2.0 接口 USB 2.0 Host Header

【J55】USB 2.0 接口（单排 2.0mm-方孔为 1 脚）。[J55] USB 2.0 Host Header (SIP 2.0mm-Square pad is pin 1).

Pin#	Definition	Note
1	GND	数字地 Digital Ground
2	DP	USB 差分数据+ USB Differential Data+
3	DM	USB 差分数据- USB Differential Data-
4	5V	5V 输出 Power output 5V

注意：该 USB 口连接到 Host1 的 Hub 组。K3 V10.0 主板接 USB 双目摄像头，强烈建议分别接到 Host1 Hub 组和 Host2 Hub 组的端口！

➤ J97 LED 补光开关 LED Power Switch

【J97】LED 补光电源 12V（单排 2.0mm-方孔为 1 脚）。[J97] LED Power Switch (SIP 2.0mm-Square pad is pin 1).

Pin#	Definition	Note
------	------------	------

1	GND	电源地 Power Ground
2	12V	12V 可开关控制电源输出 [软件编号198] 12V Switch Power Output

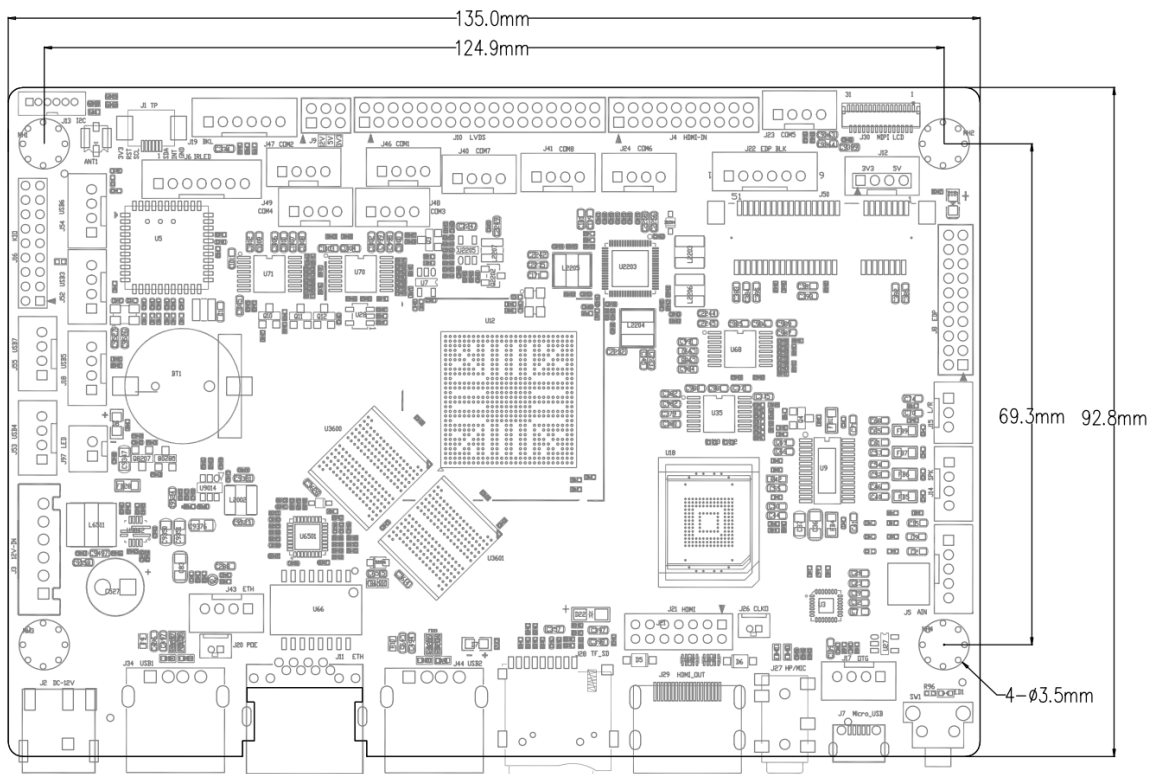
➤ SW1 烧录模式按键 Recovery Mode Button

【SW1】直插烧录小按键, 先按住且保持然后上电约 3 秒后松开则进入烧录模式。 [SW1] On-board recovery mode button. First press and then hold for about 3-second while power on will enter the recovery mode.

4 物理尺寸 Physical Size

PCB 大小为 135mm*92.8mm，PCB 正面高度 7mm，固定孔直径 3.5mm，相应的物理尺寸参数如下图所示。如需详细尺寸信息请咨询厂家索取 DXF 文档文件。

The PCB size is 135mm*92.8mm, PCB top side height 7mm and the fixing hole diameter is 3.5mm. The corresponding physical size parameters are shown in the figure below. For detailed size information, please consult the manufacturer for DXF file.



5 注意事项 Assemble Precautions

K3 主板组装和使用时请注意以下关键事项： Please note the following key points when using the K3 mainboard:

1. 本产品相对湿度：10% ~ 90%，无凝露。Relative humidity of this product: 10% to 90%, no condensation.
2. 本产品工作温度：-20° ~ 70°。The working temperature of this product: -20° ~ 70°.
3. 本产品存储温度：-40° ~ 70°。This storage temperature of this product: -40° ~ 70°.
4. 整机装配和运输过程中需做防静电处理。Anti-static treatment is required during assembly and transportation of this product.
5. 本板接口连接线缆不可过长，否则可能会影响信号质量。The board interface connection cable must not be too long. Otherwise, the signal quality may be affected.
6. 整机装配时严禁使板子受到扭曲或重压而变形。Never allow the board to be distorted or heavily stressed during assembly.
7. 严禁裸板与其他外设之间发生短路。Do not short circuit between mainboard and other peripherals.
8. 外接 LVDS 或 eDP 液晶屏时，注意驱屏电压和电流是否符合要求，且注意屏线插座 1 脚方向。When connecting to external LVDS or eDP LCD screen, pay attention to whether the screen voltage and current meet the requirements, and pay attention to the screen connector pin-1 direction.
9. 外接 LVDS 或 eDP 液晶屏时，注意背光电压和电流是否符合要求。**液晶屏背光功率在 20w 以上则建议使用单独的电源板进行背光供电。**When connecting to external LVDS or eDP LCD screen, pay attention to whether the backlight voltage and current meet the requirements.
10. 外接接口（USB、GPIO、串口、I2C、SPI、HDMI 等）外接设备时，注意外设的 IO 电平和电流是否符合要求。**使用主板接插件上的电源管脚给外设供电时，常规电源脚电流严禁超过 100mA、USB 电源脚电流严禁超过 500mA。**串口连接外设时还需要电平匹配（3.3V TTL 电平、RS-232 电平和 RS-485 电平）。When connecting to peripherals using USB, GPIO, Serial, I2C, SPI, HDMI, etc., pay attention to whether the IO voltage level and current of the peripheral meet the requirements. When using the power pin on these connectors to

supply power to the external circuit, the regular power pin must not exceed 100mA, and the USB power pin must not exceed 500mA.

11. 主板输入电源请务必接入电源输入接口或插座, 并根据总外设评估整板电流是否符合要求; **严禁为了方便操作从背光插座接口直接给主板供电**。Please connect the power to the power input socket or connector, and evaluate whether the current of the whole board meets the requirements according to the total peripherals. It is strictly forbidden to directly supply power from the backlight connector.
12. 通信模块部分距离金属壳体至少 5 毫米, 避免信号受到干扰。The communication module should be mounted at least 5mm away from the metal housing to avoid signal interference.

6 软件指南 Software Guide

注意：所有 GPIO 的软件编号以安卓 5.1 为准，安卓 6.0 及以上版本则编号数字统一减 8。

K3 主板支持 LVDS/EDP/MIPI/HDMI 任意两种输出的双屏异显组合！相关输出组合请咨询厂家提供相应的异显补丁。

K3 主板内部串口和扩展串口软件端口号如下：

端口 Port	软件设备节点 Software Device Node
J46	/dev/ttyS1
J47	/dev/ttyS2
J48	/dev/ttyS3
J49	/dev/ttyS4
J23	/dev/ttyP0 or /dev/ttyS5
J24	/dev/ttyP1 or /dev/ttyS6
J40	/dev/ttyP2 or /dev/ttyS7
J41	/dev/ttyP3 or /dev/ttyS8